



Godkendelse af restaureringsprojekt for Grønsø Å og Ballerup Å - Vandområde o5256_a og o5256_y

Som led i opfølgningen af de statslige vandområdeplaner gennemføres fysiske forbedringer på udvalgte vandløbsstrækninger i vandløb beliggende i Egedal- og Ballerup kommuner.

Vandløbsstrækningerne overholder ikke de miljømæssige mål for vandløb om god økologisk tilstand. De udpegede vandområder kaldes i vandområdeplanerne vandområde o5256_a og o5256_y og er udpeget i privatvandløb, Ballerup Å i Ballerup Kommune og i Grønsø Å i Egedal Kommune.

Restaureringen af vandområderne består i plantning af træer, udlægning af groft materiale, bundudskiftning og etablering af sandfang, langs udpeget strækninger.

Egedal Kommune har på vegne af Egedal- og Ballerup Kommuner udarbejdet forundersøgelse samt iværksat realisering af vandområdeplanerne for at opnå god økologisk tilstand i vandløbene. Egedal Kommune er bygherre på projektet. Begge Kommuner er myndighed.

Placering af vandløb og vandområder

Vandområde o5256_a er samlet 3.036 m langt og har sin begyndelse umiddelbart syd for jernbanen. På denne strækning er vandløbet privat og er optaget i spildevandsplanen for Ballerup Kommune som spildevandsteknisk anlæg. Efter 557 m løber vandløbet under Pederstrupvej og er herfra et offentligt vandløb (Ballerup Å) frem til ca. 225 m nedstrøms for Skebjergvej, hvor Ballerup Å bliver til Grønsø Å. Vandområdet o5256_a fortsætter yderligere 982 m i Grønsø Å.

Det private vandløb og de første 200 meter af Ballerup Å er beliggende i Ballerup Kommune, de efter følgende 1.287 meter af Ballerup Å, indtil station 1.487, løber i grænsen mellem Egedal og Ballerup Kommuner. Hele strækningen af Grønsø Å godt 1.000 meter ligger udelukkende i Egedal Kommune (Figur 1).

Vandområde o5256_y har en samlet længde på 5,640 km og løber fra station 982 i Grønsø Å til station 642 i Vejle Å, hvorfra vandområdet har udløb i Værebros Å (Figur 2).

Begge vandområder lever ikke op til EU's krav om god økologisk tilstand og er derfor en del af statens vandområdeplaner generation 2.

Den 13.09.2023

Sagsnummer

23/9742

Dokumentnummer

2

Sagsbehandler

Thomas Oest

Direkte telefon

72597306

Mail

thomas.oest@egekom.dk

Egedal Rådhus

Dronning Dagmars Vej 200
3650 Ølstykke

Tidsbestilling anbefales til

Borgerservice:

Mandag	08.00-14.00
Tirsdag - Onsdag	10.00-14.00
Torsdag	10.00-17.30
Fredag	10.00-12.00
- telefonisk betj.	10.00-12.00

Rådhuset er åbent:

Mandag - Torsdag	08.00-19.00
Fredag	08.00-15.00

Tidsbestilling: 7259 6000

Telefon 72596000

Vandløbsrestaureringsprojekter har hjemmel i Bekendtgørelse af lov om vandløb § 37 samt § 17 og Bekendtgørelse nr. 834 om vandløbsregulering og -restaurering m.v. § 22.

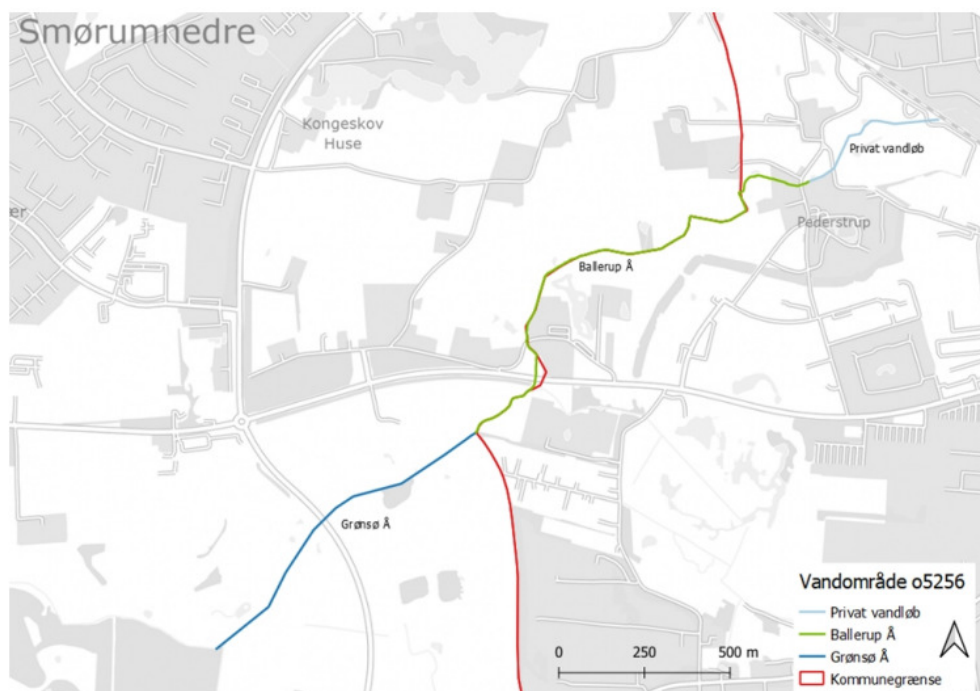
Dette restaureringsprojekt har været sendt i høring i perioden 28.10.2022–25.12.2022.

Gennemført forundersøgelse

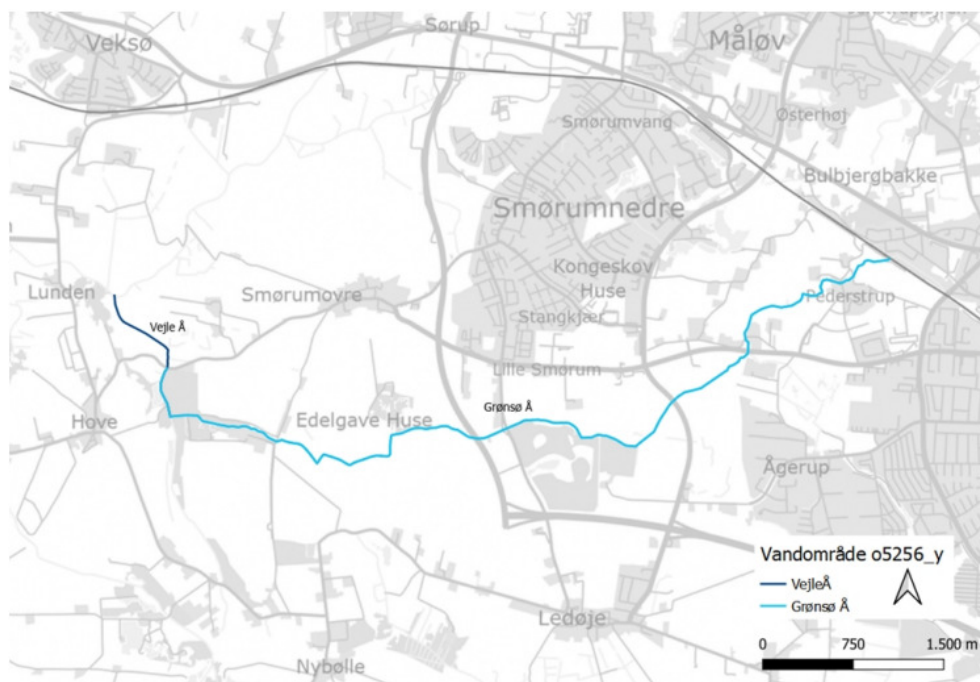
Egedal Kommune har fået udarbejdet en forundersøgelse i 2020 af konsulentfirmaet ENVIDAN. Forundersøgelsen blev udarbejdet for at belyse om de udvalgte indsatser fra Indsatsbekendtgørelsen (Bek. Nr. 449 af 11/04/2019) var realiserbare, omkostningseffektive og ville medføre den ønskede effekt om god økologisk tilstand i vandområderne.

Det er muligt at læse mere om projektet i Forundersøgelsen på Egedal Kommunes hjemmeside:

https://www.egedalkommune.dk/media/11231/samlet-forundersoegelse_groensoe_compressed-1.pdf



Figur 1. Oversigt over projektområde o5256_a



Figur 2. Oversigtskort over projektområde o5256_y

Ud over de to projekter til realiseringen af vandområdeplanerne ønsker Egedal Kommune i samarbejde med Smørum Golfklub at lave yderligere forbedrende restaureringer i Grønsø Å.

Der ønskes at genslynge vandløbet samt nedlægningen af den nordlige brink på udvalgt strækning, således at vandløbet vil blive mere integreret del af golfbanen og give vandløbet en bedre kontaktflade til de omkringliggende arealer (Figur 3).



Figur 3. Oversigtskort med de nye indsatser, der laves i samarbejde med Smørum Golfklub.

Projektet beskrevet i figur 3 er ikke del af bevillingen fra den Nationale ordning for vandområde o5256_a til realisering af vandområdeplanerne. Tillægsprojektet finansieres af Egedal Kommune og Smørum Golfklub.

Tidsplan

Genslyngningen samt nedlægning af brinken vil blive realiseret samtidig med realiseringen af vandområdeplaner o5256_a. Arbejdet vil blive realiseret i perioden 15. oktober – 15. november 2023.

Myndighedsarbejde

Ovenstående projekt og realiseringen af vandområdeplanerne vil blive myndighedsbehandlet samtidig.

Baggrund for projektet

Vandområdeplanerne er en række planer, der har deres ophæng i EU's vandrammedirektiv, og har til formål, at forbedre det danske vandmiljø. Vandområdeplanerne skal sikre renere vand i Danmarks kystvande, søer, vandløb og grundvand i overensstemmelse med kravene fra EU's vandrammedirektiv. Projektet har til formål at opfylde de konkrete miljømål, der er fastsat for vandområdet i vandområdeplanerne og derved bidrage til genopretning af gydepladser og passager for fisk og at forbedre forholdene for flora og fauna i øvrigt for omkostningseffektivt at sikre det fastlagte miljømål i konkrete vandområder.

Planerne i sig selv er et informationsredskab der beskriver, hvordan Danmark implementerer EU's vandrammedirektiv. Det bindende indhold i implementeringen af vandrammedirektivet er udmøntet i bekendtgørelser om miljømål [BEK nr. 448 af 11/04/2019] og bekendtgørelse om indsatsprogrammer [BEK nr. 449 af 11/04/2019] samt en række øvrige bekendtgørelser.

Indsatser i Vandområde o5256_a (National ordning)

Udpeget indsatser i vandområde o5256_a er

1. Plantning af træer
2. Udskiftning af bundmateriale
3. Etablering af slyngninger
4. Reduktion af anlæg

For yderligere information henvises til vedlagte bilag 1.

Vandområde o5256_a		
<i>Vandløb</i>	<i>Stationering</i>	<i>Indsats</i>
Privat vandløb	175 - 200	Etablering af træer på sydlige brink
Privat vandløb	280 - 310	Etablering af træer på sydlige brink
Ballerup Å	0 - 780	Udskiftning af bund materiale
Ballerup Å	160 - 180	Etablering af træer på sydøstlige brink

Ballerup Å	710 - 745	Etablering af træer på sydlige brink
Grønsø Å	0 - 350	Reduktion af nordlig brink
Grønsø Å	65 - 100	Etablering af træer på sydøstlige brink
Grønsø Å	350 - 485	Genslyngning
Grønsø Å	370 - 405	Etablering af træer på sydlige brink
Grønsø Å	525 - 675	Reduktion af nordlig brink
Grønsø Å	700 - 800	Genslyngning

Tabel 1. Fordelinger af indsatser i vandområde o5256_a.

Træplantning

Der tilplantes en samlet strækning på 190 meter med mindre grupper i alt 400 planter. Træerne vil bidrage til udskygning af vandløbet, som på sigt vil mindske forekomsten af grøde i vandløbet. Træerne plantes under kronekant, så rødderne også vil bidrage til skjulesteder og levesteder for fisk og insekter, samt bidrage til mere turbulens og sikre brinkerne mod udskridning (Figur 4 og Figur 5).

Udskiftning af bundmateriale

Vandløbets eksisterende sandbund udgraves og der udlægges nyt bundmateriale bestående af sten og grus. Udskiftning af bundmaterialet vil forbedre vandløbets fysiske variation og dermed levestederne for fisk og insekter (Figur 4).

Etableringer af slyngninger

Vandløbets fysiske forhold reetableres og vandløbet afkanaliseres, som vil forbedre vandløbets økologiske tilstand. Forløbet laves med samme dimensioner som det gældende regulativ, dog med anlæg 1:3 som udgangspunkt (Figur 5).

Reduktion af anlæg

Vandløbets nordlige brink lægges ned således at vandløbet bliver bedre integreret i vandløbsnære omgivelser. Dette reducerer risikoen for erosion (Figur 5).



Figur 4. Oversigt over indsatser i vandområde o5256_a. Privat vandløb og Ballerup Å.



Figur 5. Oversigt over indsatser i vandområde o5256_a. Grønsø Å

Indsatser i Vandområde o5256_y

Udpeget indsatser i vandområde o5256_y er

- Udlægning af groft materiale
- Plantning af træer
- Etablering af sandfang

For yderligere information henvises til vedlagte bilag 2.

Vandområde o5256_y		
<i>Vandløb</i>	<i>Stationering</i>	<i>Indsats</i>
Grønsø Å	2.950 - 3.000	Etablering af træer på sydlige brink
Grønsø Å	3.410 - 4.430	Udlægning af groft materiale
Grønsø Å	3.475 - 3.510	Etablering af træer på sydlige brink
Grønsø Å	3.825 - 3.860	Etablering af træer på sydlige brink
Grønsø Å	710 - 745	Etablering af træer på sydlige brink
Grønsø Å	0 - 350	Reduktion af nordlig brink
Grønsø Å	65 - 100	Etablering af træer på sydøstlige brink
Grønsø Å	350 - 485	Genslyngning
Grønsø Å	370 - 405	Etablering af træer på sydlige brink
Grønsø Å	525 - 675	Reduktion af nordlig brink
Grønsø Å	700 - 800	Genslyngning

Tabel 2. Fordelinger af indsats i vandområde o5256_a.

Udlægning af groft materiale

Ved udlægning af groft materiale forbedres den fysiske variation i vandløbene, og det vil skabe variation i dybder og vandhastigheder. Vandløbets dimensioner overholder de regulativmæssige dimensioner og eventuel slam oprensning inden udlægningen for at forhindre materialet forsvinder i den bløde bund.

Plantning af træer

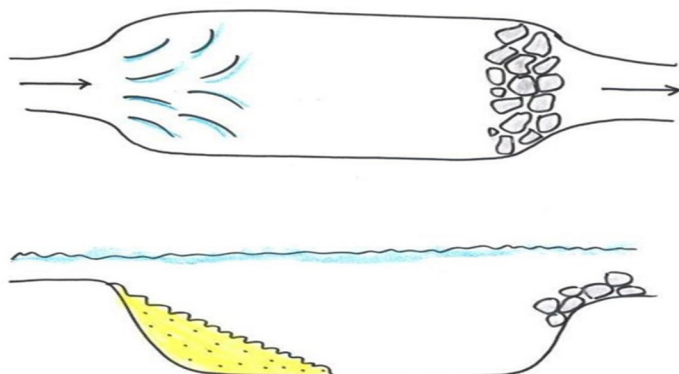
Der tilplanlægges en samlet strækning på 225 meter med mindre grupper i alt 455 planter. Træerne vil bidrage til udskygning af vandløbet, som på sigt vil mindske forekomsten af grøde i vandløbet. Træerne plantes under kronekant, så rødderne også vil bidrage til skjulesteder og levesteder for fisk og insekter, samt bidrage til mere turbulens og sikre brinkerne mod udskridning

Etablering af sandfang

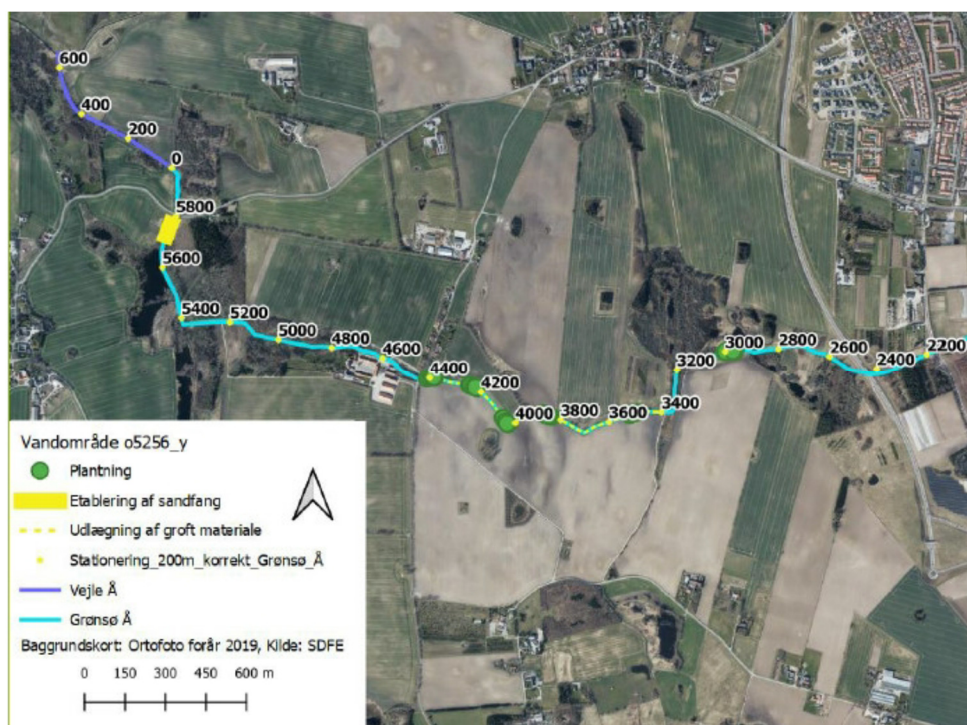
På den nedstrøms del af vandområdet o5256_y fra station 5710 til station 5730, etableres et sandfang til opsamling af opslemmet materiale. Sandfanget etableres som et dybt område i vandløbet, hvor vandhastigheden falder og sandet aflejres. Sandfanget etableres med skrående stød og læside, hvor der i stødsiden placeres en stenrække, der beskytter mod erosion. Figur 5 og figur 6

Sandfanget dimensioneres

- Bredder = 3 meter
- Dybde = 3,20 m DVR90
- Længde = 20 meter



Figur 5. Principskitse af et sandfang



Figur 6. Oversigt over vandområde o5256_y. Grønsø Å

Projektet

Projektet forventes at kunne startes op i oktober 2023 og afsluttes senest november 2024

Økonomi

- Projektet i vandområde o_5256_a er finansieret af tilsagn fra den nationale ordning, Egedal Kommune og Smørum Golfklub.
- Projektet i vandområde o5256_y er 100% finansieret af tilsagn fra fiskeristyrelsen.

Drift

Den fremtidige drift af Ballerup Å, Grønsø Å og Vejle Å afholdes af Ballerup- og Egedal kommuner, da vandløbene er offentlige. Dog driftes private bygværker fortsat af ejer. Driften fremgår af vandløbsregulativerne som kan findes på Egedal Kommunes hjemmeside

<https://www.egedalkommune.dk/media/3424/regulativ-for-flintebjerg-rende-og-groensoe-aa.pdf>

<https://www.egedalkommune.dk/media/3417/regulativ-for-ballerup-og-raamose-aa.pdf>

<https://www.egedalkommune.dk/media/3423/regulativ-for-engagerrenden-soerup-rende-vejle-aa-bredemose-renden-med-tilloeb.pdf>

Afstrømningsmæssige og afvandingsmæssige konsekvenser

Udlægningen af groft materiale vil ikke overstige den regulativmæssige bundkvote samt ændre vandløbets profil. Af denne årsag vurderes det ikke, at indsatsen medfører ændringer i afstrømning i forhold til det i regulativet fastsatte, indsatsen vil derfor ikke have afvandingsmæssige konsekvenser.

Udskiftning af vandløbsbunden vil ikke overstige den regulativmæssige bundkvote samt ændre vandløbets profil, hvorfor det ikke vurderes at medføre ændringer i afstrømningen i forhold til det i regulativet fastsatte.

Etablering af sandfanget vil ikke medføre ændringer i afvandningsmæssige forhold, da den regulativmæssige bundkvote ikke overstiges. Ved etablering af sandfanget bliver vandløbet overuddybet og bredere således at vandhastigheden nedsættes så sedimentet bundfældes.

Andre forhold

Beskyttede naturtyper

Begge vandområder er omfattet af Naturbeskyttelseslovens §3 og derudover, er der en række beskyttede arealer herunder enge, moser og søer langs begge vandområder. Dispensation for Naturbeskyttelseslovens 3 blev meddelt den 9. marts 2023.

Natura 2000 områder

N139 og H123 Øvre Mølleådal, Furesø og Frederiksdal Skov

Vandområdet er ikke placeret i et Natura 2000-område, men ligger omkring 2 kilometer syd for Natura 2000-området N139 Øvre Mølleådal, Furesø og Frederiksdal Skov. Natura 2000 område indeholder den øvre del af Mølleådalen med vandløbet Hestetangs Å og Vassingørødløbet, samt de store søer Furesø, Farum Sø, Bastrup Sø og Buresø, adskillige moser, samt løvskovene Ganløse Eged, Terkelsskov og Frederiksdal Skov. Bastrup Sø er Mølleåsystemets kildesø.

Derudover består området af Habitatområde 123 Øvre Mølleådal, Furesø og Frederiksdal Skov, samt fuglebeskyttelsesområde nr. 109 Furesø med Vaserne og Farum Sø Øvre Mølleådal, Furesø og Frederiksdal Skov.

Der er ikke hydraulisk forbindelse til Natura 2000 området, og med arbejdets karakter vil der ikke være direkte eller indirekte påvirkninger som følge af projektet.

N136 Roskilde Fjord og Jægerspris Nordskov

Vandområderne har via Værebros å udløb til Natura 2000 område N136, Roskilde fjord og Jægerspris Nordskov. Området indeholder hele Roskilde fjord og samt Jægerspris Nordskov, samt de til fjorden knyttede naturtyper. Habitatområdet er i direkte hydraulisk forbindelse via Værebros å. Den hydrauliske distance fra udløbet af Vejle å er 6,5 km.

Der er hydraulisk forbindelse til Natura 2000 området. Arbejdets karakter vil ikke medføre direkte eller indirekte påvirkninger som følge af projektet.

Beskyttede arter

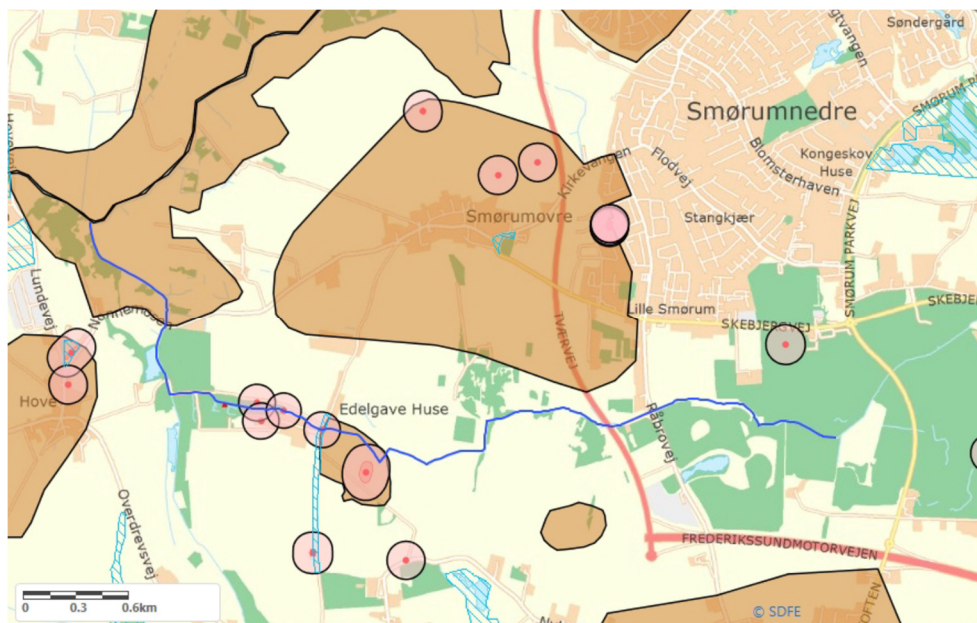
I forundersøgelsen fra 2020, er der i vandområdet registreret Spidssnudet frø, skimmelflagermus, dværgflagermus og brunflagermus er registreret langs vandområderne. Herudover forventes stor vandsalamander at yngle i flere af søerne, ligesom troldflagermus, vandflagermus og langøret flagermus forventes at fouragere regelmæssigt i lavbundsområderne i tilknytning til vandområderne.

Ved udarbejdelse af denne høring, er der via Danmarks Miljøportal registreret Spidssnudet frø, Stor vandsalamander, Dværgflagermus, Skimmelflagermus, Brunflagermus, Troldflagermus og Grønbroget tudse langs begge vandområder.

Fredninger og kulturinteresser

Vandområde o5256_y løber omkring st. 3.670 under S-togsnettet, der føres over åen på en cirka 5 m lang, 18 m bred og 11 m høj buebro. Broen er beskyttet som fortidsminde og afkaster en beskyttelseslinje på 100 meter efter naturbeskyttelseslovens §18. Broen er opført af kvadersten og hvælvingen er i gule teglsten. I broens sydfacade er sket en forstærkning af broens overbygning udført i beton. Broen har betegnelsen

Banedanmark-bronummer 14.556 (Ballerup-Veksø). Herudover er der flere rundhøje, et borgsted ved Edelgave, samt en stenkiste der er registreret som beskyttet fortidsminde. Flere af de nævnte fortidsminder afkaster fortidsmindebeskyttelseslinje. Dele af vandområdet er herudover beliggende i et område der er udpeget som kulturarvsareal.



Figur 7. Kulturarvsarealer og beskyttede fortidsminder.

Nærmeste fredning er Værebros Ådals fredningen, der ligger knap 500 meter nedstrøms vandområdet.

<https://www.fredninger.dk/fredning/vaerebro-aadal/>

Kommunes vurdering

Det er kommunes vurdering, at restaureringsprojektet med de udvalgte indsatser vil gavne dyre- og planteliv i vandløbet, hvorved, den økologiske tilstand forbedres. Det er kommunes vurdering, at de planlagte indsatser på sigt kan føre til målopfyldelse i forhold til Vandplanernes mål.

Udførslen af de listede indsatser, tabel 1 og 2, vil ikke medføre ændringer i afvandingsmæssige forhold, da den regulativmæssige bundkote ikke overstiges. Ved etablering af sandfanget bliver vandløbet på en kort strækning overuddybnet og bredere således vandhastigheden nedsættes og sedimentet bundfældes. Den mindskede sedimentation vil være til gavn for nedstrøms strækning.

Det er kommunes vurdering, at der ikke vil ske en væsentlig påvirkning af naturtyper og arter på udpegningsgrundlaget for det nedstrøms Natura 2000 område nr. 136 Roskilde Fjord, selvom området er hydraulisk forbundet med vandområdet via Værebros Å. Projektet kan i anlægsfasen medføre en mindre øget sedimentvandring mod Værebros å. Påvirkningen vil være afgrænset i omfang og udbredelse. Ud fra en samlet vurdering af projektets karakter, omfang og udbredelse samt afstanden fra vandområdet til Roskilde fjord er det derfor kommunens vurdering at der ikke vil ske påvirkning af Natura 2000 området.

Det er ligeledes kommunes vurdering, at projektet ikke vil have negative påvirkninger på Natura 2000 område nr. 139. Dette er på baggrund af at projektområdet ikke er hydraulisk forbundet, samt at projektet ikke har afstrømningsmæssige konsekvenser.

Vandområdet er ikke yngle- og/eller rastested for nogle arter omfattet af habitatdirektivets IV og der er ikke påvirkninger af nærliggende terrestriske arealer eller vådområder. Landskabets økologiske funktionalitet for bilag IV arter påvirkes derfor ikke ved gennemførelse af projektet.

Det er kommunes vurdering at projektet ikke vil påvirke de eksisterende fredede områder, kulturinteresser eller fortidsminder.

Projektperioden er fastsat med henblik på at arbejdet udføres hvor det samlet vurderes at have den mindste påvirkning af dyre- og planteliv. I perioden er de fleste vandlevende insekter i livsstadier, hvor de er mest mobile og mindst sårbare for sedimentvandring, mv. Samtidig er ynglende fisk alle udklækket, og har i denne periode en størrelse hvor de ligeledes kan flytte sig mens arbejdet pågår, og genindvandre når det er færdigt.

Klagevejledning

Hvis du ønsker at klage over denne afgørelse, kan du klage til Miljø- og Fødevarerklagenævnet.

Klagen skal indgives inden 11. oktober 2023

Du klager via klageportalen, som du finder via borger.dk eller virk.dk. Du logger på klageportalen med MIT-ID. En klage er indgivet, når den er tilgængelig for Egedal Kommune via klageportalen. Når du klager, skal du betale et gebyr på 900 kr. for borgere og 1.800 kr. for virksomheder, foreninger, organisationer og offentlige myndigheder.

I klageportalen sendes din klage automatisk først til Egedal Kommune. Hvis vi fastholder afgørelsen, sender vi klagen videre til behandling i nævnet via klageportalen. Du får besked om videresendelsen.

Miljø- og Fødevarerklagenævnet afviser din klage, hvis du sender den uden om klageportalen, medmindre du er blevet fritaget for brug af klageportalen. Hvis du ønsker at blive fritaget for at bruge klageportalen, skal du sende en begrundet anmodning til Miljø- og Fødevarerklagenævnet. Nævnet afgør herefter, om du kan fritages for at bruge klageportalen. Se betingelserne for at blive fritaget.

Klagefristen udløber 4 uger efter, at afgørelsen er meddelt. Er afgørelsen offentligt bekendtgjort, regnes klagefristen dog altid fra bekendtgørelsen. Hvis klagefristen udløber på en lørdag eller helligdag, forlænges klagefristen til den følgende hverdag.

Domstolsprøvelse

Du har mulighed for at indbringe denne afgørelse for domstolene. Hvis du ønsker dette skal indbringelsen ske inden 6 måneder fra den dag, afgørelsen er meddelt.



Med venlig hilsen

Thomas Oest
biolog – projektleder
Egedal Kommune

Jens Anders Johnsen
Vandløbsmedarbejder
Ballerup Kommune